



三鷹市職員募集要項

1 第1次試験日 平成30年7月22日(日)

2 職種・受験資格・募集人員

活字印刷文による出題に対応できる方で次の条件を満たす方(学歴不問)

募集職種	受験資格	募集人員
土木技術	平成元年4月2日～平成11年4月1日生まれの方	若干名
建築技術	平成元年4月2日～平成11年4月1日生まれの方	若干名
電気技術	平成元年4月2日～平成11年4月1日生まれの方	若干名

※ 選考内容は、大学卒業程度です。

※ 次に該当する方は、受験することができません。

- ① 成年被後見人又は被保佐人
- ② 禁錮以上の刑に処せられ、その執行を終わるまで又はその執行を受けることがなくなるまでの者
- ③ 三鷹市を懲戒免職になり、その日から2年間を経過していない者
- ④ 日本国憲法施行の日以後に、日本国憲法や政府を暴力で破壊することを主張する政党その他の団体を結成し、又はこれに加入した者

3 申込手続

(1) 申込期間 **平成30年5月28日(月)～7月9日(月)(※消印有効)**

(2) 申込方法(受験申込みは、郵送に限ります。)

1 申込書類の入手

・「受験申込書」を三鷹市ホームページでダウンロードするか、総務部職員課(本庁舎3階)、市政窓口又は市立図書館で入手してください。

2 申込書類の作成・郵送

- ・受験者本人が、「受験申込書」に必要事項を自筆し、写真(縦4cm×横3cm、最近3か月以内に撮影したもの)を貼付してください。
- ・平成30年7月9日(月)(消印有効)までに「受験申込書」及び「62円切手(受験票返信用)(※)」の2点を同封のうえ、特定記録郵便で「三鷹市総務部職員課」あてに送付してください。

※「3. 受験票の受領」において、受験票を封入して送付を希望される方は、「62円切手(受験票返信用)」の代わりとして、あて先を明記した返信用の封筒(はがきサイズが入るもの)に82円切手を貼付したものを同封してください。

3 受験票の受領

- ・提出いただいた「受験申込書」により、三鷹市において受付を行います。書類に不備がなく受付が完了したら、平成30年7月13日(金)に受験票を発送します。受験票を受領したら、内容をご確認いただき、試験当日に持参してください。

※7月19日(木)までに受験票が届かない場合は、総務部職員課まで連絡をしてください。

(3) その他の注意事項

- ① 受験申込書等に不備があるため、申込期間内に申込が終了せず受験できない場合や、郵便等の問題等により手続ができなかった場合は、本市は一切責任を負いません。
- ② 採用試験に関する提出書類は、一切お返しいたしません。

4 試験の日程・方法等

(1) 第1次試験

区 分	内 容	
試験日	平成30年7月22日(日)	
試験時間	午前10時～午後3時15分の予定(午前9時30分集合 時間厳守)	
会 場	杏林大学井の頭キャンパス(案内図参照)	
科 目 及 び 時 間	共通(土木技術・建築技術・電気技術)	
	教 養 試 験 (120分)	時事、社会・人文、自然に関する一般知識、文章理解、判断・数的推理、資料解釈に関する能力
	土木技術	
	専 門 試 験 (120分)	数学・物理、応用力学、水理学、土質工学、測量、土木計画(都市計画を含む。)、材料・施工
	建築技術	
	専 門 試 験 (120分)	数学・物理、構造力学、材料学、環境原論、建築史、建築構造、建築計画(都市計画、建築法規を含む。)、建築設備、建築施工
科 目 及 び 時 間	電気技術	
	専 門 試 験 (120分)	数学・物理、電磁気学・電気回路、電気計測・制御、電気機器・電力工学、電子工学、情報・通信工学
持 ち 物	受験票、鉛筆又はシャープペンシル(HB)、消しゴム、昼食	

(2) 第1次試験後の日程 ※各日程及び内容等については、都合により変更になることがあります。

時 期	第1次試験合格者の発表時期	第2次試験の実施時期	第3次試験の実施時期	第4次試験の実施時期	最終合格者の発表時期
日 程	8月3日(金)	8月26日(日)	9月中旬予定	10月中旬予定	10月中旬～下旬予定

(ア) 第2次試験は、第1次試験合格者に対して、エントリーシート審査及びグループディスカッション(集合後、約2時間程度で終了する予定)を行います。

(イ) 第3次試験は、第2次試験合格者に対して、個別面接試験を行います。

(ウ) 第4次試験は、第3次試験合格者に対して、個別面接試験を行います。

5 採用方法

- 合格者は職員採用候補者名簿に登載され、職員の欠員等に応じて、**平成31年4月1日以降**順次採用します(必ずしも平成31年4月1日に採用されるとは限りません。)。ただし、既卒者については、職員の欠員等に応じて同日前に採用する場合があります。
- 職員採用候補者名簿の有効期限は、1年間です。

6 採用者の勤務先

市役所及び市内関連施設

7 待遇

- 給与 ※給与の額は、給与改定等により増減する可能性があります。

初 任 給	(例) 大学新卒の場合(平成30年4月採用実績) 210,105円 (地域手当含む。)
	この初任給は目安であり、採用前に一定の基準を満たす経験を有する方は、初任給加算等に関する基準により経験年数加算を行っています。
手 当	扶養手当、住居手当、通勤手当、期末勤勉手当など

- 勤務時間・休暇

勤務時間	午前8時30分～午後5時15分	勤務時間及び休日は、配置先により異なる場合があります。
休 日	完全週休2日制(日・土曜日)	
休 暇	年次有給休暇 年20日(年初めの付与日数)、夏季休暇5日、出産育児関連休暇など	

- 保養施設

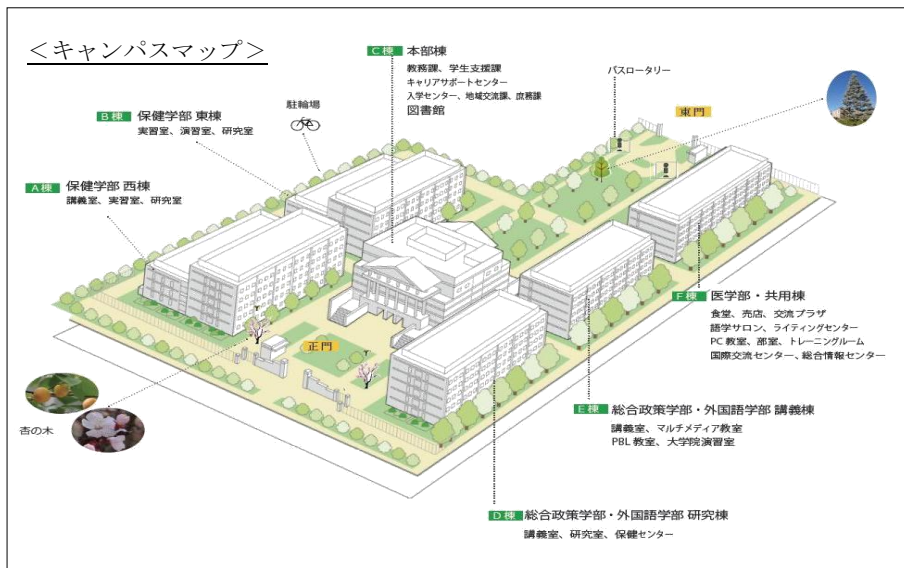
東京都市町村職員共済組合直営の保養所(伊豆)のほか、全国に契約旅館があります。

8 第1次試験会場 杏林大学 井の頭キャンパス (東京都三鷹市下連雀5丁目4番1号)
 <案内図>



<交通アクセス>

- 三鷹駅 (JR中央線) からお越しの方 (バスで15分程度かかります。) (各15~20分に1本程度)
 三鷹駅南口8番バス乗り場から小田急バス ([鷹63] 杏林大学井の頭キャンパス行き) で「杏林大学井の頭キャンパス」バス停下車すぐ **※三鷹駅から「杏林大学井の頭キャンパス」行きに乗車する場合、試験当日は非常に混み合い、乗車できない恐れがありますので、他の駅からのバスもご利用くださいますようお願いいたします。**
 三鷹駅南口7番バス乗り場から小田急バス ([鷹54] 仙川行き、晃華学園東行き)、8番バス乗り場から小田急バス ([鷹55] 野ヶ谷行き) で「新川通り」バス停下車約4分
- 吉祥寺駅 (JR中央線、京王井の頭線) からお越しの方 (バスで15分程度かかります。) (各10~15分に1本程度)
 吉祥寺駅南口5番バス乗り場から小田急バス ([吉13] 杏林大学井の頭キャンパス行き) で「杏林大学井の頭キャンパス」バス停下車すぐ
 吉祥寺駅南口2番バス乗り場から小田急バス ([吉02] <新川経由> 千歳烏山駅北口行き)、3番バス乗り場から小田急バス ([吉01] <大沢経由> 武蔵境駅南口行き)、4番バス乗り場から小田急バス ([吉06] <神代植物公園前経由> 調布駅北口行き)、6番バス乗り場から小田急バス ([吉04] 深大寺行き、野ヶ谷行き、[吉05] <野ヶ谷経由> 調布駅北口行き)、7番バス乗り場から小田急バス ([吉03] 仙川行き) で「新川」バス停下車約1分
- 武蔵境駅 (JR中央線、西武多摩川線) からお越しの方 (バスで20分程度かかります。) (10~15分に1本程度)
 武蔵境駅南口4番バス乗り場から小田急バス ([吉01] <大沢経由> 吉祥寺駅行き) で「野村病院」バス停下車約1分
- 千歳烏山駅 (京王線) からお越しの方 (バスで20分程度かかります。) (10~15分に1本程度)
 千歳烏山駅北口1番バス乗り場から小田急バス ([吉02] <新川経由> 吉祥寺駅行き) で「野村病院」バス停下車約1分
- 仙川駅 (京王線) からお越しの方 (バスで20分程度かかります。) (10~15分に1本程度)
 仙川1番バス乗り場から小田急バス ([吉03] 吉祥寺駅中央口行き) で「野村病院」バス停下車約1分
- 調布駅 (京王線) からお越しの方 (バスで25分程度かかります。) (5分に1本程度)
 調布駅北口13番バス乗り場から小田急バス ([吉06][吉05] 吉祥寺駅行き・吉祥寺駅中央口行き) で「野村病院」バス停下車約1分



9 試験に関する問い合わせ先

三鷹市総務部職員課

〒181-8555 三鷹市野崎一丁目1番1号 本庁舎3階 電話番号0422-45-1151 (内線2233~2235)

三鷹市ホームページ <http://www.city.mitaka.tokyo.jp/>

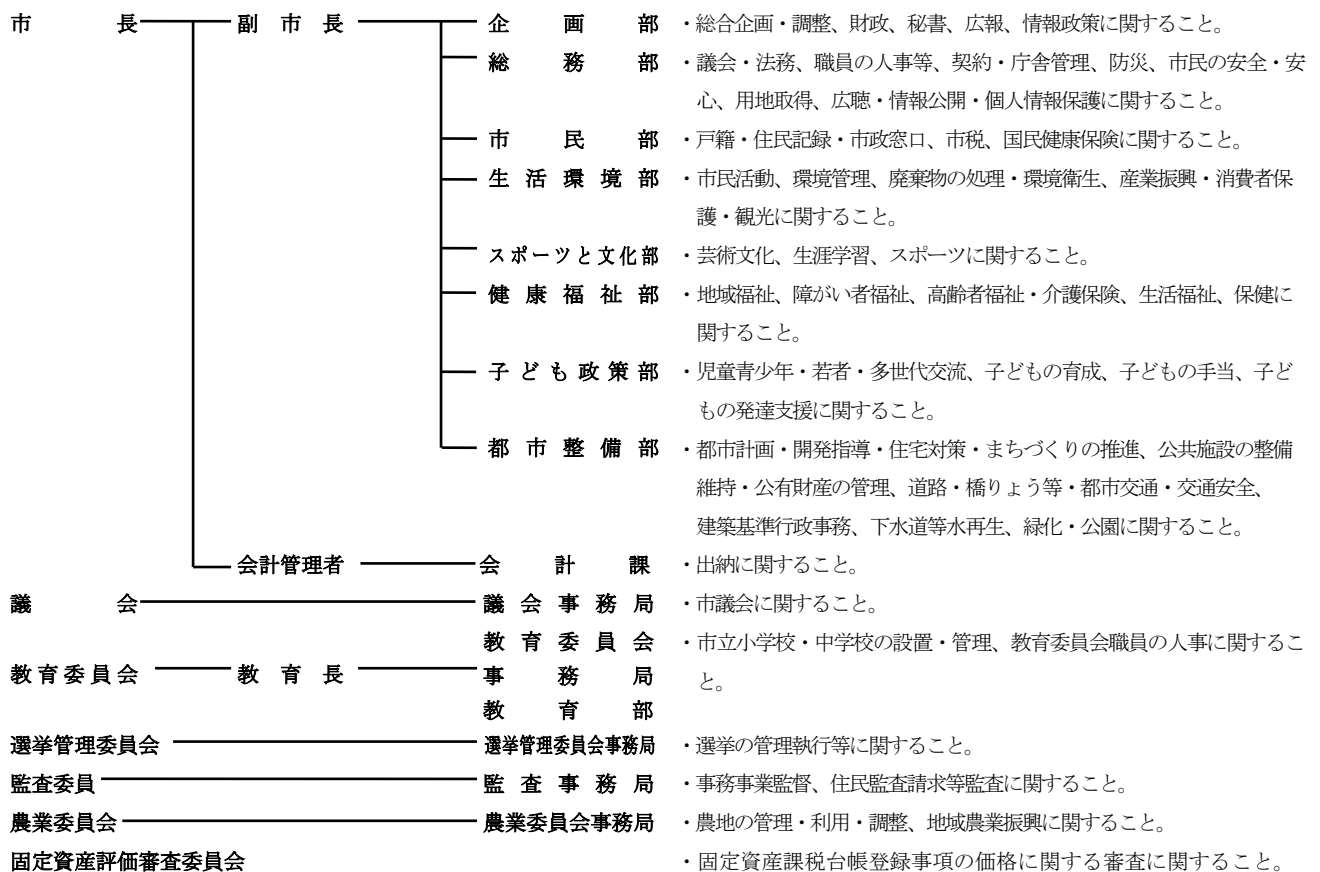
三鷹市の概要

市制施行 昭和25年11月3日
市の人口 187,107人 (平成30年5月1日現在)
市の面積 16.42km²
姉妹都市 福島県西白河郡矢吹町、兵庫県たつの市
市の木 いちょう
市の花 はなかいどう

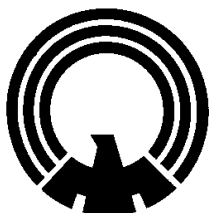


三鷹中央防災公園・元気創造プラザ

三鷹市行政機構図 (平成30年4月1日現在)



市章の由来



三鷹がむかし三領にまたがる鷹場であったことから、三つの輪を記し、中央に大空を飛翔する鷹を描いたものです。

三鷹市は、東京都のほぼ中央に位置し、早くから住宅都市として発展してきました。現在も、野川・仙川・神田川・玉川上水などの緑豊かな水辺や、かつての武蔵野の面影を今に伝える雑木林や農地などが多く残っています。

三鷹市は、下水道整備、コミュニティ行政の推進など、行政課題に先駆的に取り組んできました。今後も、成熟期を迎えた情報都市、生活都市として、恵まれた環境と都市的利便性を調和させ、「民学産公」による「協働」の取り組みにより、個性ある輝きをもつ都市を創出していきます。