



三鷹市職員募集要項

1 第1次試験日 平成24年1月29日(日)

2 職種・受験資格・募集人員

活字印刷文による出題に対応できる方で次の条件のいずれかを満たす方

募集職種	受験資格	募集人員
一般事務上級 (経験者採用)	昭和54年4月2日～昭和57年4月1日生まれで、平成24年3月31日現在において民間企業等における実務経験が5年以上ある方	若干名
	昭和51年4月2日～昭和54年4月1日生まれで、平成24年3月31日現在において民間企業等における実務経験が8年以上ある方	
	昭和48年4月2日～昭和51年4月1日生まれで、平成24年3月31日現在において民間企業等における実務経験が11年以上ある方	
<p>※学歴は問いません。</p> <p>※「民間企業等における実務経験」には、<u>民間企業等において一つの職について週30時間以上従事した期間が該当します(パート・アルバイトは除く。)</u>。ただし、同一期間内に複数の職務に従事した場合は、いずれか一方のみの職歴に限ります。なお、第2次試験合格者の方は、職務経験期間確認のため職歴証明書等を提出していただきます。</p>		

※ 選考内容は、大学卒業程度となります。

※ 次に該当する方は、受験することができません。

- ① 成年被後見人又は被保佐人
- ② 禁錮以上の刑に処せられ、その執行を終わるまで又はその執行を受けることがなくなるまでの者
- ③ 三鷹市を懲戒免職になり、その日から2年間を経過していない者
- ④ 日本国憲法施行の日以後に、日本国憲法や政府を暴力で破壊することを主張する政党その他の団体を結成し、又はこれに加入した者

3 申込手続(受験申込みは、電子申請に限ります。)

(1) 申込期間

平成24年1月4日(水)～1月12日(木)

(2) 申込方法

- ① 「東京電子自治体共同運営サービス」のホームページ(<https://www.e-tokyo.lg.jp/>)で利用者登録(利用者ID及びパスワードの登録など)をしてください。パソコンの環境設定については同ホームページの「ご利用手順」を参照してください。携帯電話では電子申請できません。
- ② 上記申込期間内に同ホームページのサービスメニューの電子申請から、登録した利用者ID及びパスワードでログインして受験申込みを行ってください。(後日、受験票印刷のため利用者ID、パスワード又は申請時に発行される到達番号、確認番号が必ず必要となりますので、印刷するなど確実に書き留めておいてください。)**1月12日(木)午後5時まで**に「東京電子自治体共同運営サービス」に正常に到達したものを有効とします。締切間近は回線が混雑して期間内に受付できない恐れもありますので、余裕を持って手続を行ってください。
- ③ 不備なく受験申込みができたときは、電子メールによる「到達通知」が送信されます。到達した内容を市が審査し、受付が完了しましたら、受験票を発行します。このとき、電子メールによる「受験票発行通知」が送信されます。
- ④ 「受験票発行通知」を確認されたら、**「東京電子自治体共同運営サービス」にログインし、受験票をダウンロードし、2部印刷してください。**
- ⑤ 印刷した受験票の1枚(写真の貼付は不要です。)は、試験当日に持参してください。
- ⑥ **印刷したもう1枚の受験票に、写真(縦4cm×横3cm、最近3か月以内に撮影したもの)を貼付し、1月13日(金)(消印有効)までに特定記録郵便で「三鷹市総務部職員課」あてに送付してください。受験票の提出がない場合は、受験できません。**

(3) その他の注意事項

- ① 手続に不備があるため、申込期間内に受験申込みが終了せず受験できない場合は、本市は一切責任を負いません。
- ② 採用試験に関する提出書類は、一切お返しいたしません。

4 試験の日程・方法等

(1) 第1次試験

区分	内 容	
試験時間	午前10時～正午の予定（午前9時30分集合 時間厳守）	
会 場	※平成24年1月18日（水）に三鷹市ホームページにて発表します。	
科 目 及 び 時 間	事務能力検査 (50分)	照合・分類・言語・計算・読図・記憶 (事務能力の高さ、事務作業の正確性とスピードなどの検査)
	基礎能力検査 (45分)	大学卒業程度の言語・数理・論理 (基礎的な知識、学力及びその応用力など)
持 ち 物	受験票、鉛筆又はシャープペンシル（HB）、消しゴム	

(2) 第1次試験後の日程

時期	第1次試験合格者の 発表時期	第2次試験の 実施時期		第3次試験の 実施時期	最終合格者の 発表時期
		エントリーシート審査	第2次試験		
日程	平成24年1月31日(火)	2月5日(日)	2月12日(日)	2月下旬	2月末

(ア) 第1次試験の合否判定は、事務能力検査及び基礎能力検査の結果により判定します。

(イ) 第2次試験は、第1次試験合格者に対して、まずエントリーシート審査を行います。その上で、審査を通過した方に対し、個別面接試験を行います。

(ウ) 第3次試験は、第2次試験合格者に対して個別面接試験を行います。

※各日程及び内容等については、都合により変更になることがあります。

5 採用方法

- 合格者は職員採用候補者名簿に登載され、職員の欠員等に応じて、**平成24年4月1日以降**順次採用します。（必ずしも平成24年4月1日に採用されるとは限りません。）
- 職員採用候補者名簿の有効期限は、1年間です。

6 採用者の勤務先

市役所及び市内関連施設

7 待遇

(1) 給与

(例) 大学新卒の場合 208,380円（地域手当含む。）	大学新卒の初任給から、採用前までの一定の基準を充たす経験について初任給加算等に関する基準により経験年数加算を行います。キャリアや実績により主任以上の役職で採用する場合があります。
※経験年数加算後の初任給の例 (22歳で大学卒業後、民間企業等のフルタイムで8年間働いた30歳の方の場合) 275,080円（地域手当含む。）	
手 当	扶養手当(配偶者14,600円等)、住居手当(世帯主(借家)19,500円等)、通勤手当、 期末勤勉手当(年間3.95月)など

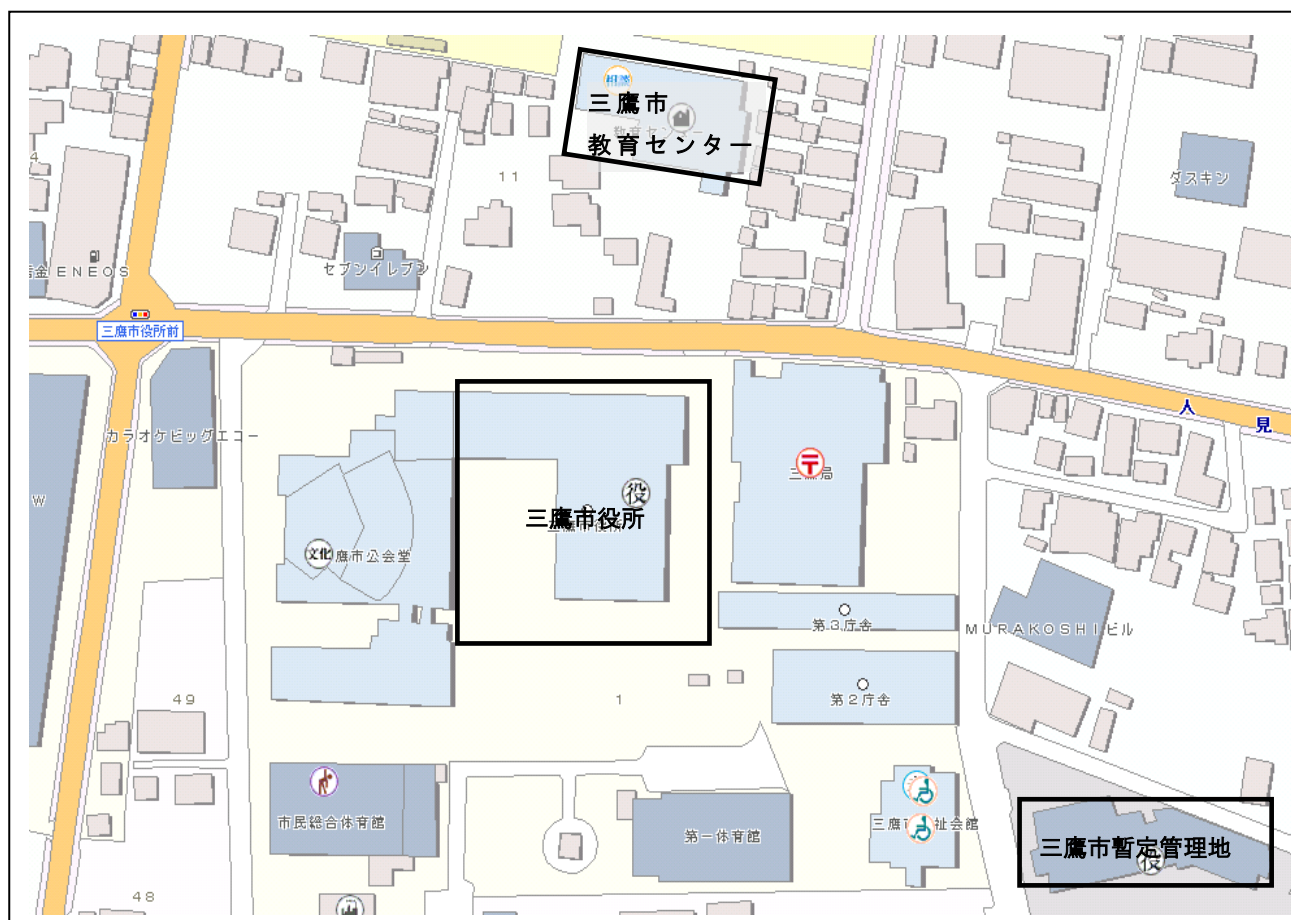
(2) 勤務時間・休暇

勤務時間	午前8時30分～午後5時15分	勤務時間及び休日は、配置先により異なる場合があります。
休 日	完全週休2日制(日・土曜日)	
休 暇	年次有給休暇 年20日(年初めの付与日数) 夏季休暇5日 その他 結婚休暇5日、出産育児関連休暇など	

(3) 保養施設

東京都市町村職員共済組合直営の保養所(伊豆)のほか、全国に契約旅館があります。

<市役所周辺案内図>



交通アクセス

- 三鷹駅からお越しの方（バスで10分程度。徒歩では25分程度かかります）
三鷹駅南口、7番バス乗り場から小田急バス「鷹54」系統（仙川行き、晃華学園東行き）で「三鷹市役所前」下車
- 吉祥寺駅（JR、京王井の頭線）からお越しの方（バスで15分程度）
吉祥寺駅公園口、4番バス乗り場から小田急バス「吉06」系統（調布駅北口〔野崎経由〕行き）又は8番バス乗り場から小田急バスまたは京王バス「吉14」系統（調布駅北口〔航研前経由〕行き）で「三鷹市役所前」下車
- 武蔵境駅（JR、西武多摩川線）からお越しの方（バスで20分程度）
武蔵境駅南口、4番バス乗り場から小田急バス「吉01」系統（吉祥寺駅行き）で「三鷹市役所前」下車
- 調布駅（京王線）からお越しの方（バスで25分程度）
調布駅北口、13番バス乗り場から小田急バス「吉06」系統（吉祥寺駅〔野崎経由〕行き）又は14番バス乗り場から小田急バスまたは京王バス「吉14」系統（吉祥寺駅〔航研前経由〕行き）で「三鷹市役所前」下車

8 試験に関する問い合わせ先

三鷹市総務部職員課

〒181-8555 三鷹市野崎一丁目1番1号 本庁舎3階 電話番号0422-45-1151 内線2233～2235

三鷹市ホームページ <http://www.city.mitaka.tokyo.jp/>

※電子申請に関する問い合わせについては

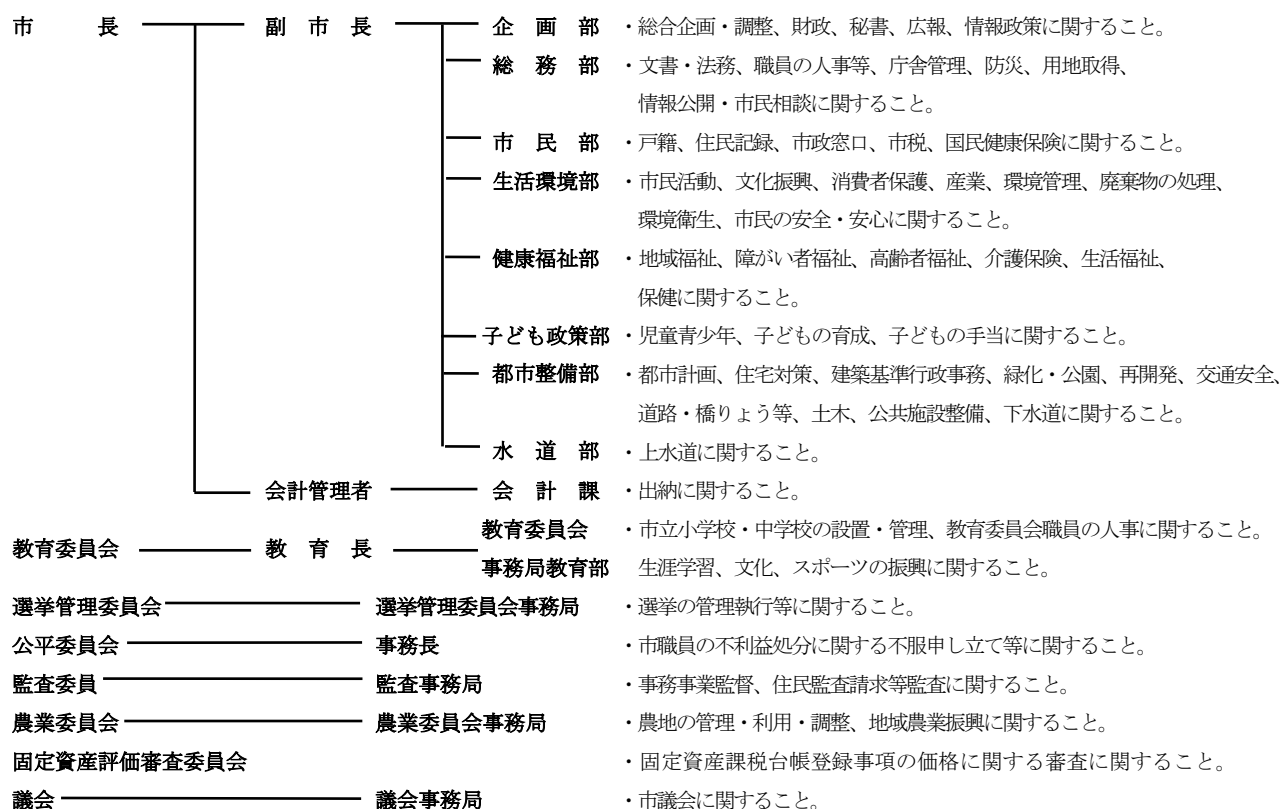
三鷹市企画部情報推進課 電話番号0422-45-1151 内線2143

市制施行 昭和25年11月3日
市の人口 179,887人（平成23年12月1日現在 外国人登録者数含む。）
市の面積 16.50km²
姉妹都市 福島県西白河郡矢吹町、兵庫県たつの市
市の木 いちょう
市の花 はなかいどう



三鷹市立アニメーション美術館
(三鷹の森ジブリ美術館)

三鷹市行政機構図 (平成23年4月1日現在)



市章の由来



三鷹がむかし三領にまたがる鷹場であったことから、三つの輪を記し、中央に大空を飛翔する鷹を描いたものです。

三鷹市は、東京都のほぼ中央に位置し、早くから住宅都市として発展してきました。現在も、野川・仙川・神田川・玉川上水などの緑豊かな水辺や、かつての武蔵野の面影を今に伝える雑木林や農地などが多く残っています。

三鷹市は、下水道整備、コミュニティ行政の推進など、行政課題に先駆的に取り組んできました。今後も、成熟期を迎えた情報都市、生活都市として、恵まれた環境と都市的利便性を調和させ、「民学産公」による「協働」の取り組みにより、個性ある輝きをもつ都市を創出していきます。